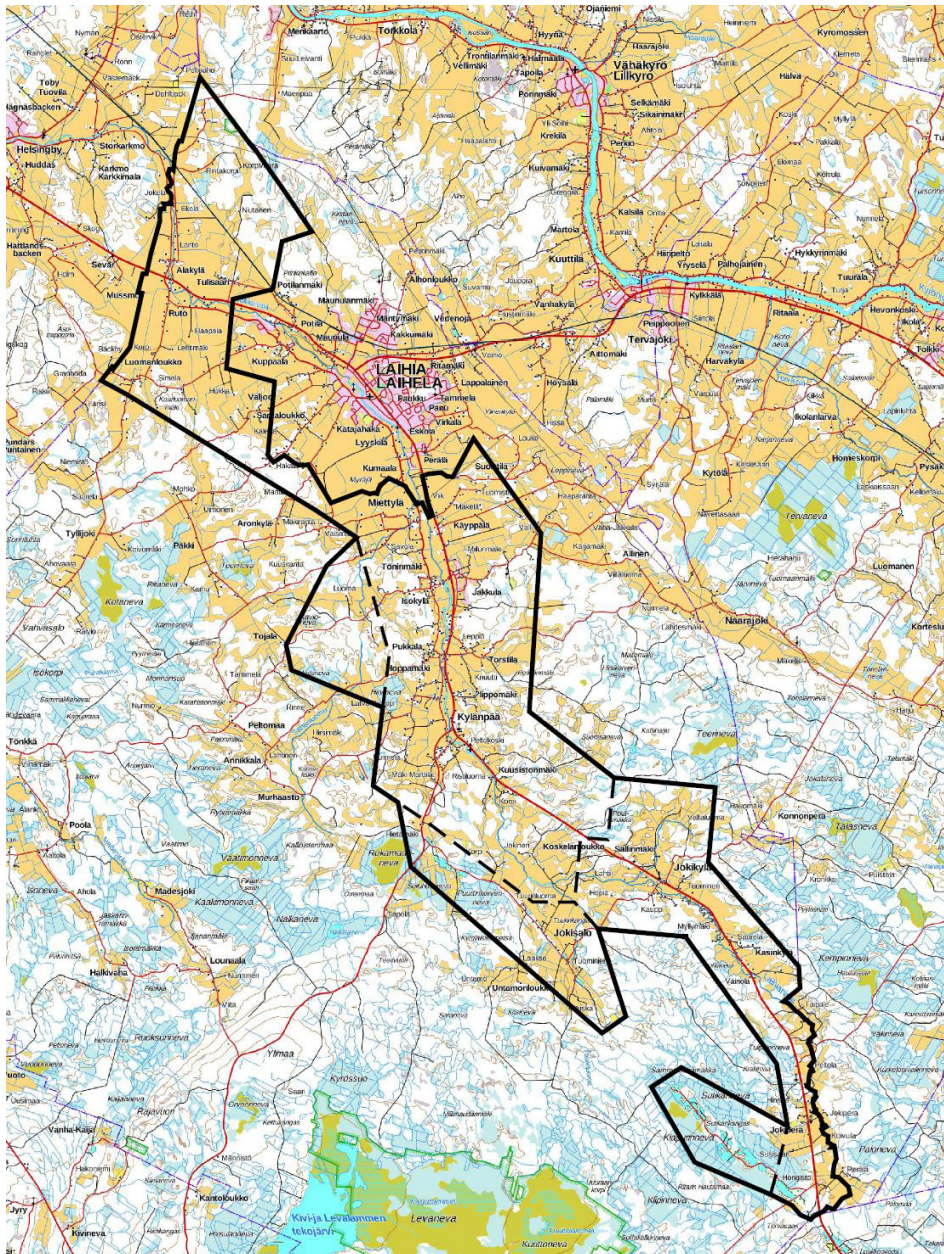


Päivämäärä
3.6.2020

LAIHIAN KUNTA

VALTATEIDEN VAIKUTUSALUEEN OSAYLEISKAAVAN TARKISTUS JA LAAJENNUS

OSALLISTUMIS- JA ARVIOINTISUUNNITELMA



1. JOHDANTO

Kaavoitusmenettely tulee järjestää niin, että alueen maanomistajilla ja niillä, joiden asumiseen, työntekoon tai muihin oloihin kaava saattaa huomattavasti vaikuttaa, sekä viranomaisilla ja yhteisöillä, joiden toimialaa suunnittelussa käsitellään (osallinen), on mahdollisuus osallistua kaavan valmisteluun, arvioida kaavoituksen vaikutuksia ja lausua kirjallisesti tai suullisesti mielipiteensä asiasta (MRL 62 §). Maankäyttö- ja rakennuslain 63 §:n mukaan tulee kaavatyössä laatia kaavan laajuuteen ja sisältöön nähden tarpeellinen suunnitelma osallistumis- ja vuorovaikutusmenettelystä sekä kaavan vaikutusten arvioinnista.

Tässä osallistumis- ja arviointisuunnitelmassa esitetään osayleiskaavan laatimisen lähtökohtia ja tavoitteita, kuvataan kaavoituksen eteneminen ja kerrotaan, miten osalliset voivat vaikuttaa kaavoitukseen ja kuinka kaavan vaikutuksia arvioidaan suunnittelun aikana.

2. SUUNNITELMAN NIMI JA SUUNNITTELUALUE

Kaavan nimi on **Valtateiden vaikutusalueen osayleiskaavan tarkistus ja laajennus**. Osayleiskaavan suunnittelualue ulottuu Mustasaaren kunnan rajalta pohjoisesta Jokiperään Ilmajoen kunnan rajalle asti. Alustavan suunnittelualueen laajuus on noin 110 km². Suunnittelualueen alustava sijainti ja raja-alue on esitetty kansikuvassa, jossa kaavan laajennusalueet sekä Jokikylän yleiskaava-alue on osoitettu katkoviivalla. Laajennusalueet sijoittuvat Isonkylän länsipuolelle, Jokisalontien varteen sekä Sutikan alueelle. Suunnittelualueita voidaan tarvittaessa tarkistaa suunnittelun kuluessa.

3. SUUNNITTELUKÄYTTÄVÄ JA TAVOITTEET

Kunnanhallitus on päättänyt kokouksessaan 11.9.2017 § 300 käynnistää Valtateiden vaikutusalueen oikeusvaikutteisen osayleiskaavan tarkistuksen ja laajennuksen selvitysten laatimisella.

Alueella ovat voimassa kunnanvaltuuston 27.3.2006 hyväksymät Valtateiden vaikutusalueen ja Jokikylän osayleiskaavat. Tehtävänä on tarkistaa ja laajentaa näitä kaavoja Laihian valtateiden vaikutusalueen osayleiskaavaksi.

Osayleiskaavan tarkistuksen ja laajennuksen tavoitteena on osoittaa maankäytön yleiset linjat ja kehittämisperiaatteet sekä asemakaavoitettavaksi tarkoitettavat alueet. Sutikan ja Jokisalontien varren sorakuoppien ranta-alueilla osayleiskaava on tarkoitus laatia ohjaamaan rantarakentamisen rakennuslupien myöntämistä MRL 72 §:n mukaisesti. Muilla alueilla kaava laaditaan ohjaamaan suoraan rakennuslupien myöntämistä päivitetyn (HE 251/2016) maankäyttö- ja rakennuslain 44 §:n mukaisesti.

Kaavassa tutkitaan mm. uusien teollisuusalueiden sijoittumista Isonkylän alueelle sekä uuden Isonkylän kiertävän tieyhteyden muodostamista valtatieltä 3 uudelle Isonkylän teollisuusalueelle. Lisäksi kaavassa tutkitaan mm. kyläalueiden täydennysrakentaminen sekä kotieläintilojen merkintöjen ja suunniteltujen valtatielinjausten ja -liittymien päivitystarpeet.

Suunnittelualueen pohjoisosan alueella on käynnissä hankkeen VT 3 parantaminen välillä Hel-singby – Laihia yleissuunnittelu ja siihen liittyvä ympäristövaikutusten arviointimenettely (YVA), jotka huomioidaan kaavoituksessa.

Osayleiskaava sovitetaan yhteen siihen rajautuvaan Laihian Kirkonseudun osayleiskaavaan.

Tavoitteita voidaan tarkentaa suunnittelun edetessä.

Yleiskaava laaditaan siten, että se täyttää maankäyttö- ja rakennuslain 39 §:ssä määritellyt yleiskaavan sisältövaatimukset.

4. KAAVOITUSTILANNE

4.1 Valtakunnalliset alueidenkäyttötavoitteet

Valtioneuvoston päätös uusista valtakunnallisista alueidenkäyttötavoitteista tuli voimaan 1.4.2018. Valtion ja kuntien viranomaisten tulee toiminnassaan ottaa huomioon valtakunnalliset alueidenkäyttötavoitteet ja edistää niiden toteuttamista. Viranomaisten on myös arvioitava toimenpiteidensä vaikutuksia valtakunnallisten alueidenkäyttötavoitteiden kannalta. Valtakunnalliset tavoitteet huomioidaan rinnakkain MRL 39 §:ssä yleiskaavalle asetettujen sisältövaatimusten kanssa.

Valtakunnalliset alueidenkäyttötavoitteet on jaettu seuraavasti:

- Toimivat yhdyskunnat ja kestävä liikkuminen
- Tehokas liikennejärjestelmä
- Terveellinen ja turvallinen elinympäristö
- Elinvoimainen luonto- ja kulttuuriympäristö sekä luonnonvarat
- Uusiutumiskykyinen energiahuolto

4.2 Maakuntakaava

Laihian kunta kuuluu Pohjanmaan liiton alueeseen. Pohjanmaan maakuntakaava 2030 on vahvistettu 21.12.2010.

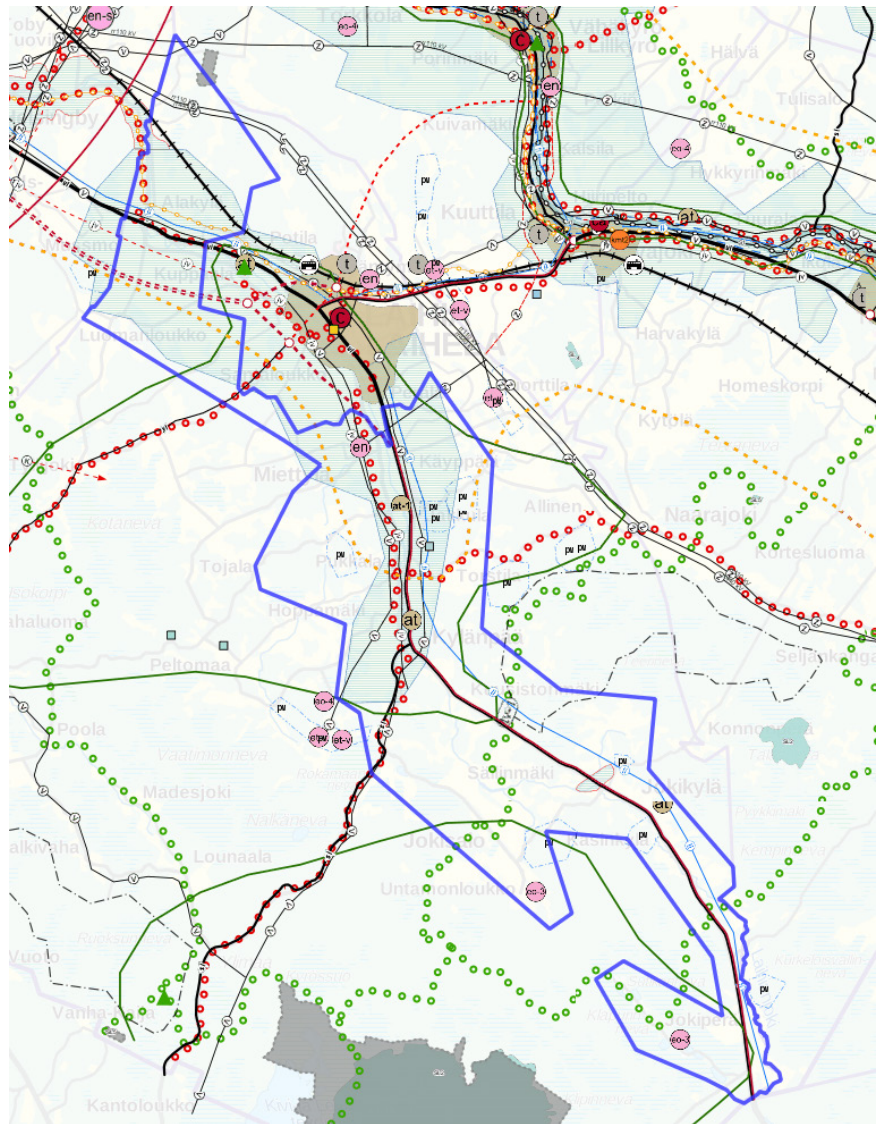
Maakuntakaavan tavoitteet huomioidaan rinnakkain MRL 39 §:ssä yleiskaavalle asetettujen sisältövaatimusten kanssa.

Vaihemaakuntakaavat

Maakuntakaavaa on täydennetty vaihekaavalla 1 (Kaupallisten palvelujen sijoittuminen), joka on vahvistettu 4.10.2013 sekä vaihekaavalla 2 (Uusiutuvat energiamuodot ja niiden sijoittuminen Pohjanmaalla), joka on vahvistettu 14.12.2015.

Vaihekaavassa 1 Laihian keskusta on osoitettu keskustatoimintojen alueeksi ja keskustan ulkopuolelle ei ole osoitettu vähittäiskaupan suuryksikköalueita.

Vaihekaavassa 2 alueen itäpuolelle on osoitettu Kattiharjun tuulivoimapuiston alue (tv).



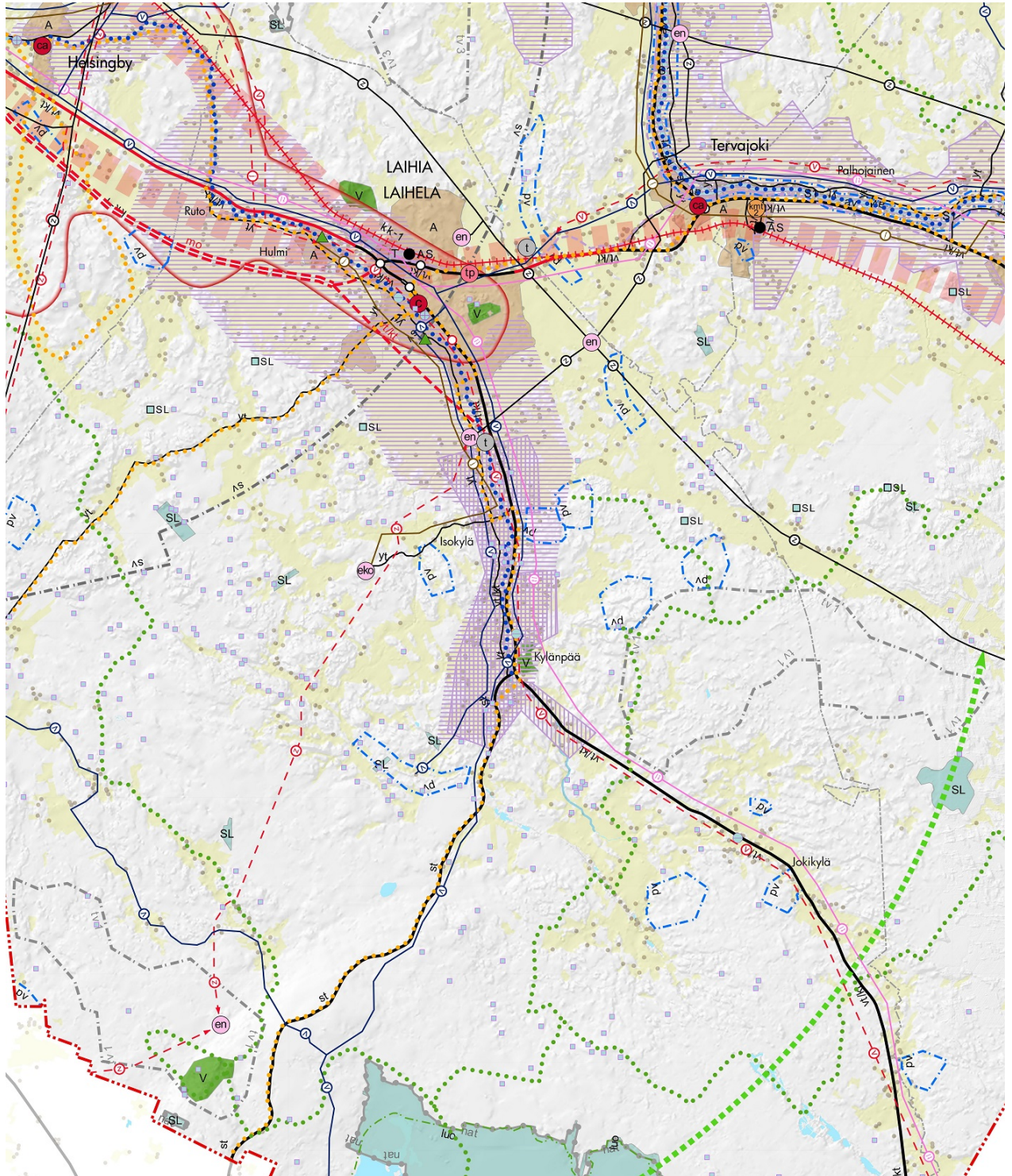
Kuva 1. Ote kokonaismaakuntakaavan ja vaihekaavojen yhdistelmästä. Suunnittelualueen rajaus sinisellä viivalla.

Voimassa olevissa maakuntakaavoissa suunnittelualueelle tai sen läheisyyteen sijoittuvat mm. seuraavat merkinnät: Kaupunki-maaseutu –vuorovaikutusvyöhyke, matkailun vetovoima-alue / matkailun ja virkistyskehittämisen kohdealue, ohjeellinen / vaihtoehtoinen tielinjaus, kulttuu-

riympäristön tai maiseman vaalimisen kannalta valtakunnallisesti arvokas alue, kulttuuriympäristön tai maiseman vaalimisen kannalta maakunnallisesti tai seudullisesti arvokas alue, kulttuurihistoriallisesti merkittävä tielinjaus, Natura 2000 –verkostoon kuuluva tai ehdotettu alue, tärkeä vedenhankintaan soveltuva pohjavesialue (pv), tuulivoimaloiden alue (tv), kylä (at), palvelukylä, energiahuollon alue (en), maa-ainesten ottamisalue, ohjeellinen ulkoilureitti, pyöräilyreitti, muinaismuistokohde.

Maakuntakaavan 2040 ehdotus

Pohjanmaan maakuntakaavan 2040 ehdotus oli nähtävillä 9.12.2019–31.1.2020. Tavoitteena on saada maakuntakaava hyväksytyä kesällä 2020. Uusi maakuntakaava korvaa Pohjanmaan maakuntakaavan 2030 ja sen vaihemaakuntakaavat.



Kuva 1. Ote Pohjanmaan maakuntakaavan 2040 ehdotuksesta

Viranomais- ja kuntalausunnoilla olevassa maakuntakaavaehdotuksessa suunnittelualueelle on osoitettu seuraavat kaavamerkinnot:

- Vaasan kaupunkikehittämisen vyöhyke (kk-1) – kattaa suunnittelualueen pohjoisosan lähes kokonaan ja ulottuu Laihian keskustajaman eteläosaan.
- Alueen pohjoisosa sijoittuu valtatie 3 ja radan varressa Vaasa-Seinäjäki – kehittämisvyöhykkeelle, jolla on osoitettu Vaasan ja Seinäjoen kaupunkiseutujen työssäkäyntialueisiin perustuva vyöhyke.
- Vaasan – Seinäjoen välinen rata on osoitettu parannettavana rataosuutena.
- Ohjeellisen tai vaihtoehtoisen tielinjauksen kehittämisperiaatemerkinnällä on osoitettu vaihtoehtoinen tielinjaus välillä Helsingby–Laihia (valtatie 3, moottoritien jatke).
- Suunnittelualueen pohjoisosassa valtatielle 3 on merkitty uusi tai parannettava tielinja liittymäjärjestelyineen.
- Alueen eteläosan poikki on osoitettu ohjeellisia ulkoilureittejä Isonkyrön, Jakkulan, Rajavuoren ja Orisbergin välille.
- Alueelle on osoitettu ohjeellisia pyöräilyreittejä Karkkimalantien, Rudontien, Santaloukontien, Länsitien, valtatie 3 sekä Jurvantien varteen.
- Laihianjoki – Tuovilanjoki on osoitettu melontareittinä etelään Jurvantien sillalle saakka.
- Alueen poikki on osoitettu ekologinen yhteystarvemerkinnot Orisbergin ja Levanevan välille.
- Valtakunnallisesti merkittävä rakennettu kulttuuriympäristö (RKY2009) Laihian jokivarren pohjalaistalot ulottuu Miettylän – Kuusistonmäen – Keskikylän alueille.
- Laihianjokilaakson kulttuurimaisema Kylänpää–Ruto (RKY 1993), Laihian- ja Tuovilanjoen kulttuurimaisema sekä Jokikylän asutus ja Kylänpään koulu on osoitettu maakunnallisesti arvokkaina kulttuuriympäristöinä.
- Muinaisjäänköhteitä on osoitettu kohdemerkinnöin.
- Suunnittelualueen pohjoisosaan valtatie 3 pohjoispuolelle on merkitty kulttuurihistoriallisesti merkittävä tielinjaus.
- Tärkeät tai vedenhankintaan soveltuvat pohjavesialueet on esitetty 15.11.2016 päivitetyn Suomen ympäristökeskuksen numeerisen pohjavesiaineiston mukaisesti.
- Alueen pohjoisosa sijoittuu Vaasan lentoliikenteen estevapaalle vyöhykkeelle (sv).
- Kattiharjun tuulivoimapuiston alue suunnittelualueen keskellä itäosassa on osoitettu vaihekaavan 2 mukaisesti tuulivoimaloiden alueena (tv-1).
- Laihian Maltaan alueelle Miettylässä on osoitettu teollisuus- ja varastoalueen kohdemerkinnät (t).
- Pöpelikön alue on osoitettu kiertotalousalueena (eko).
- Kylänpään kuntosadan alueelle ja Potilanmäelle on osoitettu virkistysaluetta.
- Alueella sijaitsee Perämetsän Natura 2000 -alueen lisäksi pari luonnonsuojelulain nojalla suojeltua tai suojeltavaksi tarkoitettua aluetta (SL). Perämetsän Natura-alue ulottuu Laihian puolelle suunnittelualueen pohjoisosassa.
- Suunnittelualueen poikki on merkitty voimansiirtojohdot Seinäjoelta Tuovilaan sekä Höysälästä Miettylän sähköasemalle.
- Voimansiirtojohdon yhteystarve on osoitettu Rajavuoren tuulivoimapuistosta Miettylän sähköasemalle, joka on merkitty energihuollon alueena (en).
- Nykyiset päävesijohdot Jurvasta Laihian keskustaan sekä edelleen Vaasan suuntaan on merkitty päävesijohtomerkinnällä.
- Päävesijohdon yhteystarve on merkitty valtatie 3 läheisyyteen etelästä maakuntarajalta Laihialta kunnan läpi Vaasan vesilaitokselle.
- Nykyinen siirtoviemäri Kylänpäästä keskustan jätevedenpuhdistamolle on merkitty maakuntakaavaan.
- Siirtoviemärin yhteystarve Laihian jätevedenpuhdistamolta Stormossenille, jonne on osoitettu uusi seudullisesti merkittävä keskuspuhdistamo, jossa tulevaisuudessa käsitellään Vaasan, Mustasaaren, Maalahden, Korsnäsin, Laihian, Isonkyrön ja Vöyrin jätevedet.
- Alueen poikki on merkitty tietoliikenneyhteyksiä valtateiden 3 ja 18 läheisyyteen.

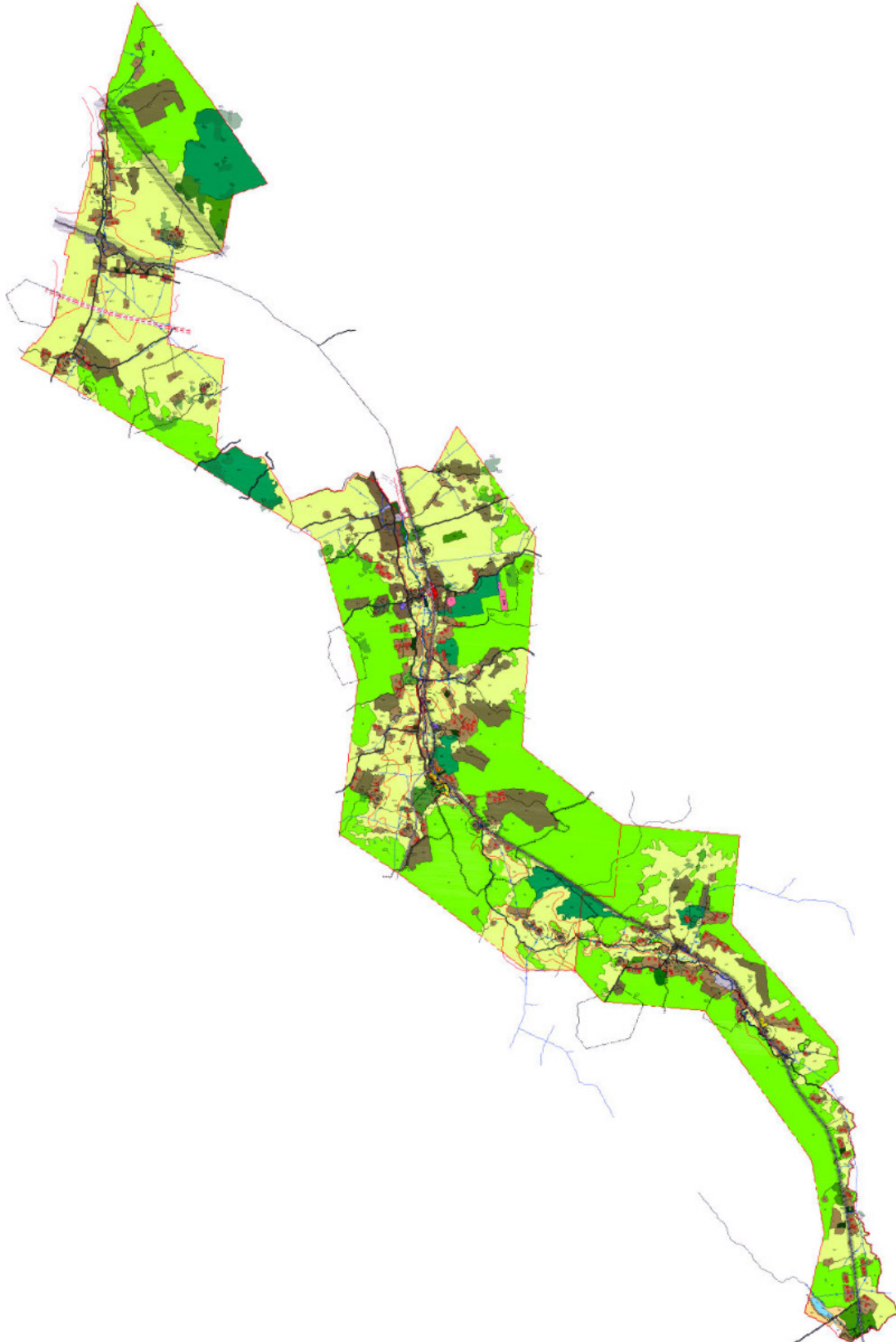
Lisäksi lähiympäristöön on osoitettu seuraavat kaavamerkinnot:

- Laihian keskusta on osoitettu keskustatoimintojen alueena (c). Seudullisesti merkittävän vähittäiskaupan suuryksikön tai myymäläkeskittymän alaraja keskustatoimintojen alueiden ulkopuolella on nostettu 2 000 k-m²:stä 4 000 k-m²:iin. Kaupan enimmäismitoitus on poistettu sekä kaupallisilta palveluilta kokonaisuudessaan että yksittäisiltä vähittäiskaupan suuryksiköiltä keskustatoimintojen alueella.

- Torkkolan tuulivoimapuisto suunnittelualan pohjoisosan itäpuolella on osoitettu tuulivoimaloiden alueena (tv-3).

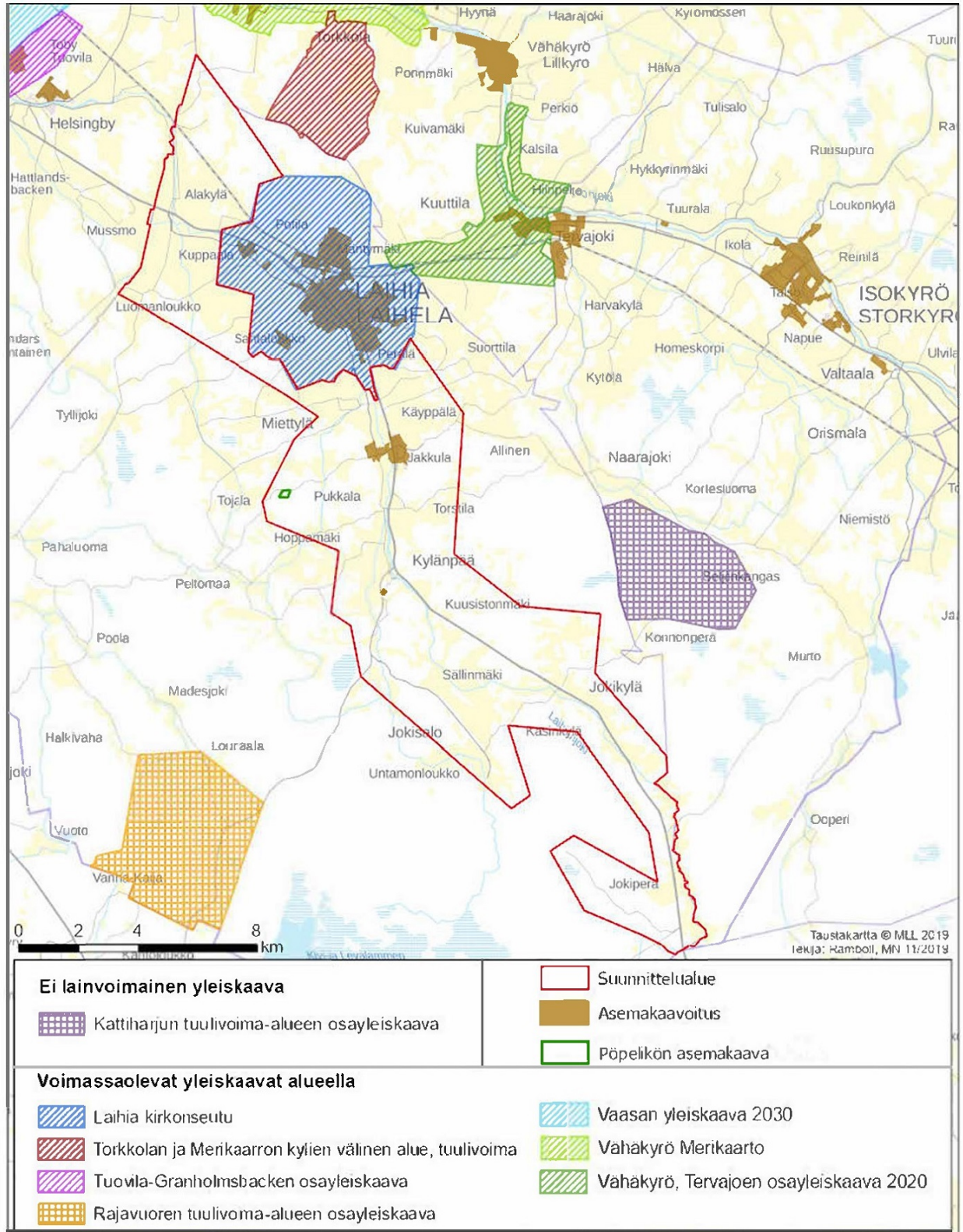
4.3 Yleiskaavat

Suunnittelualueella ovat voimassa Valtateiden vaikutusalueen ja Jokikylän osayleiskaavat, jotka on hyväksytty kunnanvaltuustossa 27.3.2006 (**kuva 3**).



Kuva 3. Ote Valtateiden vaikutusalueen ja Jokikylän osayleiskaavojen yhdistelmästä, KV 27.3.2006.

Suunnittelualue rajautuu 12.12.2016 lainvoimaiseksi tulleeseen Laihian Kirkonseudun osayleiskaavan päivitykseen. Suunnittelualueen läheisyydessä Vaasan kaupungin alueella on lainvoimainen Torkkolan tuulivoimapuiston osayleiskaava-alue ja Isonkyrön kunnan alueella Kattiharjun tuulivoimapuiston osayleiskaava-alue, joka on hyväksytty kunnanvaltuustossa 30.11.2017 (ei lainvoimainen). Kaavoitustilanne on esitetty **kuvassa 4**.



Kuva 4. Kaavoitustilanne.

4.4 Asemakaava

Suunnittelualueelle sijoittuu noin 80 hehtaarin suuruinen Jakkulan–Isonkylän asemakaava-alue vuodelta 1989 (muutettu ja/tai laajennettu vuosina 1991, 2002, 2004 ja 2012), noin 3 hehtaarin Kylänpään Haudanmäen asemakaava, joka on hyväksytty 14.11.2016 sekä noin 6,5 hehtaarin Pöpelikön teollisuusalueen asemakaava, joka on hyväksytty 16.12.2019.

4.5 Rakennusjärjestys

Laihian kunnan rakennusjärjestyksen on kunnanvaltuusto hyväksynyt 11.2.2002. Rakennusjärjestys tuli voimaan 28.3.2002.

5. SELVITYKSET

Suunnittelun pohjana käytetään vuoden 2006 osayleiskaavaa varten laadittuja perusselvityksiä ja rakennusinventointeja, joita päivitetään ja täydennetään tarvittaessa kaavoituksen yhteydessä. Lisäksi suunnittelussa hyödynnetään muita olemassa olevia selvityksiä, suunnitelmia ja lausuntoja.

5.1 Vuonna 2006 hyväksytyn osayleiskaavan selvitykset (päivitetään/täydennetään)

- Perusselvitykset, Sigma konsultit 2005 (Täydennykset 2018–2019)
 - Maisema
 - Luonto
 - Ympäristön häiriötekijät (tulvat, melu, eläintilat, maisemahäiriöt)
 - Väestö- ja työpaikat
 - Rakennettu ympäristö (asutusrakenne, liikenne, tekniset verkostot)
 - Maanomistus
 - Palvelut ja työpaikat
- Rakennusinventointi, Sigma konsultit 2005 (Täydennykset 2018–2019)

5.2 Muut laadittavat selvitykset ja suunnitelmat

- Liikenneselvitys
- Yleiskaavatasoinen hulevesiselvitys
- Rantarakentamisen mitoitus selvitys Sutikan ja Jokisalon tien hiekkakuoppien ranta-alueille

5.3 Muut kaavoituksessa hyödynnettävät selvitykset ja suunnitelmat

- VT3 parantaminen välillä Helsingby – Laihia, yleissuunnitelma ja YVA-selostus 2020
- Elinkeinostrategia, Laihian kunta, hyväksytty kv 43 § 21.5.2018
- Kuntastrategia 2018–2022, Laihian kunta, hyväksytty kv 18 § 26.3.2018
- Rajavuori – Laihia 110 kV, Esisuunnitelmakartta, EPV Tuulivoima, Empower 9.1.2018
- Laihian kunta, Hyvinvointikertomus 2013–2017, hyvinvointisuunnitelma 2017–2020
- Fenergy Oy ja Pohjanmaan muovikierrätys Oy. YVA-tarveharkintapyyntö Laihian Isonkyläntien teollisuusalueesta/Pyrolyysilaitos ja muovien granulointilaitos. Ramboll 2017
- Tiesuunnitelma, Mt 17503 (Isonkyläntie) parantaminen välillä Isokylä – Pyrolyysilaitos, Laihia. Etelä-Pohjanmaan ELY-keskus, Laihian kunta, Aluetaito Oy 8.12.2016
- Isonkyläntien katusuunnitelma, Mt 17503 (Isonkyläntie) parantaminen välillä Isokylä – Pyrolyysilaitos, Laihia. Laihian kunta, Aluetaito Oy 4.12.2016 (tien parannus toteutettu)
- Luontoselvitykset Laihialle suunnitellun pyrolyysilaitoksen läheisyydessä (liito-orava, viitasammakko, pesimälinnusto, lepakko, kasvillisuus) Biologitoimisto Jari Venetvaara Ky 2016
- Laihian Isonkylän teollisuusalueen maankäytön suunnittelun esiselvitys. Ramboll 2016
- Valtatie 3 Tampere-Vaasa, palvelutasoinen kehityskäytäväselvitys, Etelä-Pohjanmaan ELY-keskuksen raportteja 33/2015
- Laihianjoen vesistöalueen tulvariskien hallintasuunnitelma vuosille 2016-2021. Laihianjoen vesistöalueen tulvaryhmä 2015
- Maatalousalueiden kosteikkojen, luonnon monimuotoisuuden ja suojavyöhykkeiden yleissuunnitelma, Laihia. Koivisto, Etelä-Pohjanmaan ELY-keskuksen raportteja 16/2015
- Vaasan kaupunkiseudun rakennemalli 2040 (luonnos 5.5.2014)
- Laihian kirkonseudun osayleiskaava, kaupallinen selvitys. Ramboll 2014
- Laihian kirkonseudun osayleiskaava, liikenneselvitys. Ramboll 2014

- Laihian kirkonseudun osayleiskaava – Maisemaselvitys. ProAgria Etelä-Pohjanmaa 2014
- Vesihuollon kehittämissuunnitelman päivitys. Ramboll 2013
- Maaseudun kulttuurimaisemat ja maisemanähtävyydet, ehdotukset Pohjanmaan, Etelä- ja Keski-Pohjanmaan valtakunnallisesti arvokkaiksi maisema-alueiksi 2013
- Maaseudun kulttuurimaisemat ja maisemanähtävyydet, ehdotukset Pohjanmaan, Etelä- ja Keski-Pohjanmaan maakunnallisesti arvokkaiksi maisema-alueiksi 2013
- Laihian Rajavuoren 110 kV voimajohto, ympäristöselvitys, Sito 2012
- Tulvariskien alustava arviointi Laihianjoen vesistöalueella. Etelä-Pohjanmaan ELY-keskus 2011
- Hulevesitulvariskien alustava arviointi. Ramboll 2011
- Skogens kulturarv i kvarkenregionen (SKAIK), Botnia-atlantica-ohjelman Innovaatioprojekti 1.1.2009–31.3.2010, Suomen osuuden loppuraportti, Museovirasto
- Pohjanmaa, Kaupallisten palveluiden sijoittuminen maakunnassa. Santasalo Ky 2010
- Ehdotus Laihian kunnan pohjavesialueiden suojelusuunnitelmaksi. Laihian kunta, Länsi-Suomen ympäristökeskus 2009
- Kyrönmaan seudun liikenneturvallisuussuunnitelma. Tiehallinto 2007.

6. ARVIOITAVAT VAIKUTUKSET

Osayleiskaavoituksen yhteydessä arvioidaan kaavan vaikutukset MRL 9 §:n ja MRA 1 §:n mukaisesti. MRL 9 §:n mukaan kaavan tulee perustua kaavan merkittävät vaikutukset arvioivaan suunnitteluun ja sen edellyttämiin tutkimuksiin ja selvityksiin.

Vaikutusten arvioinnin pohjana käytetään tehtyjä selvityksiä ja asiantuntijoiden sekä osallisiksi määriteltyjen kannanottoja. MRA 1 §:n mukaisesti arvioidaan suunnitelman toteuttamisen merkittävät välittömät ja välilliset vaikutukset:

- ihmisten elinoloihin ja elinympäristöön;
- maa- ja kallioperään, veteen, ilmaan ja ilmastoon;
- kasvi- ja eläinlajeihin, luonnon monimuotoisuuteen ja luonnonvaroihin;
- alue- ja yhdyskuntarakenteeseen, yhdyskunta- ja energiatalouteen sekä liikenteeseen;
- kaupunkikuvaan, maisemaan, kulttuuriperintöön ja rakennettuun ympäristöön;
- elinkeinoelämän toimivan kilpailun kehittymiseen

Alustavasti osayleiskaavan vaikutusalueeseen kuuluu suunnittelualue lähiympäristöineen.

7. MITEN TIEDOTETAAN JA KETÄ KUULLAAN TYÖN AIKANA

7.1 Osalliset

Osallisia ovat alueen maanomistajat, asukkaat ja yrittäjät sekä muut, joiden asumiseen, työnteeseen tai muihin oloihin kaava saattaa huomattavasti vaikuttaa. Osallisia ovat myös viranomaiset ja yhteisöt, joiden toimialaa kaavoitus käsittelee. Osallisilla on oikeus ottaa osaa kaavan valmisteluun, arvioida sen vaikutuksia ja lausua kaavasta mielipiteensä (MRL 62 §).

<p>Asukkaat ja loma-asukkaat</p> <p>Laihian kunnan asukkaat Vaikutusalueen loma-asukkaat</p> <p>Maanomistajat</p> <p>Kaava-alueen ja siihen rajoit- tuvien alueiden maanomista- jat, jakokunnat ja alueiden haltijat</p> <p>Muut osalliset ja osalliseksi ilmoittautuvat</p> <p>Ne, joiden asumiseen, työnte- koon tai muihin oloihin kaava saattaa huomattavasti vaikut- taa</p>	<p>Yritykset ja yhteisöt</p> <p>Suomen Metsäkeskus Vaasan Sähköverkko Oy Poronkankaan Vesi Oy Laihian yrittäjät ry EPV Tuulivoima Oy Telia Oyj Elisa Oyj Muut mahdolliset yritykset ja yhtei- söt</p>	<p>Viranomaistahot</p> <p>Etelä-Pohjanmaan elinkeino-, lii- kenne- ja ympäristökeskus (ELY) Pohjanmaan elinkeino-, liikenne- ja ympäristökeskus (ELY) Länsi- ja Sisä-Suomen aluehallin- tovirasto (AVI) Pohjanmaan liitto Pohjanmaan museo Museovirasto Pohjanmaan pelastuslaitos Väylävirasto Vaasan kaupunki Mustasaaren kunta Ilmajoen kunta Isonkyrön kunta Muut viranomaiset harkinnan mu- kaan</p> <p>Laihian kunta</p> <p>Kunnanvaltuusto Kunnanhallitus Tekninen lautakunta Rakennus- ja ympäristölautakunta Sivistyslautakunta Muut mahdolliset lautakunnat</p>
--	--	--

7.2 Tiedottaminen

Kaavoituksen vireille tulosta ja osallistumis- ja arviointisuunnitelman sekä kaavan ja siihen liittyvän suunnittelumateriaalin nähtävilläolosta tiedotetaan kunnan ilmoitustaululla, kunnan internet-sivustolla <https://www.laihia.fi> sekä Kyrönmaa-lehdessä jäljempänä olevan aikataulun mukaisesti.

Kaavoitusprosessiin mahdollisesti myöhemmin tulleista oleellisista muutoksista tiedotetaan vastaavasti.

8. OSALLISTUMINEN JA VUOROVAIKUTUSMENETTELY

8.1 Osallistuminen

Kaavoituksen kuluessa osallisilla on tilaisuus mielipiteen esittämiseen mm. osallistumis- ja arviointisuunnitelman, kaavaluonnoksen ja kaavaehdotuksen nähtävillä olon aikana sekä mahdollisissa yleisötilaisuuksissa.

8.2 Viranomaisyhteistyö

- Kaavoituksen aloitusvaiheessa on 3.2.2017 ja 13.3.2018 järjestetty työneuvottelut ELY-keskuksen kanssa. Lisäksi on järjestetty viranomaisneuvottelu 1.3.2017 (MRL 66 §).
- Kaavaluonnoksen nähtävillä olon yhteydessä pyydetään viranomaisten kannanotot lausunto-
menettelyä käyttäen loppuvuodesta 2020.

- Kaavaluonnokseen tehtävien tarkistusten jälkeen osayleiskaavaehdotus asetetaan nähtäville ja siitä pyydetään viranomaisten lausunnot keväällä 2021.
- Kaavaehdotuksen nähtävillä olon jälkeen järjestetään tarvittaessa viranomaisneuvottelu.

8.3 Aloitusvaihe

Selvitysvaihe

Kaavoitustyö on aloitettu päivittämällä ja täydentämällä kaavan perusselvityksiä ja erillisselvityksiä. Osayleiskaavan selvityksiä on hyödynnetty Pöpelikön teollisuusalueen asemakaavoituksessa.

Vireilletulo ja osallistumis- ja arviointisuunnitelma

Kaavan vireilletulosta ja osallistumis- ja arviointisuunnitelmasta tiedotetaan lehdessä, kunnan ilmoitustaululla ja kotisivuilla (MRL 63 §). Osallistumis- ja arviointisuunnitelma lähetetään viranomaisille tiedoksi.

Tavoitteiden määrittely

Tavoitteiden määrittelemiseksi järjestetään alueen asukkaille, maanviljelijöille, yrityksille, yhdistysten ja muille toimijoille informaatiotilaisuus, jossa esitellään kaavoituksen lähtökohdat ja laaditut selvitykset ja alustavat kunnan asettamat tavoitteet sekä kuullaan osallisten näkemyksiä. Informaatiotilaisuus voidaan järjestää tilanteen niin vaatiessa myös ns. etätilaisuutena.

Osallistumis- ja arviointisuunnitelman nähtävillä olon yhteydessä järjestetään kaikille avoin internet-pohjainen asukaskysely, jolla pyritään keräämään alueen asukkailta tietoa ja tavoitteita kaavoitusta varten. Asukaskyselyn kanssa samaan aikaan järjestetään alueen maanomistajille suunnattu internet-kysely, jossa kartoitetaan rakentamistarpeita ja -toiveita seuraavien 15-20 vuoden ajalle.

Alueen asukkaiden ja toimijoiden tavoitteita kaavoitukselle voidaan selvittää myös erilaisilla erilliskuulemisilla.

Kyselyistä ja tilaisuuksista saadun palautteen, laadittujen selvitysten sekä kunnan ja viranomaisten esittämien kannanottojen pohjalta määritellään osayleiskaavoitukselle tavoitteet, jotka hyväksytetään kunnanhallituksessa. Tavoitteet päivitetään osallistumis- ja arviointisuunnitelmaan.

8.4 Valmisteluvaihe (luonnosvaihe)

MRA 18 §:n mukaisesti MRL 66 §:n 2 momentissa tarkoitettu viranomaisneuvottelu järjestetään kaavaa valmisteltaessa, ennen valmisteluvaiheen mielipiteen kuulemista. Tarvittaessa pyydetään viranomaisilta myös ennakkolausunnot ennen kaavaluonnoksen nähtäville asettamista.

Valmisteluvaiheessa kaavaluonnos ja päivitetty osallistumis- ja arviointisuunnitelma pidetään yleisesti nähtävillä (MRL 62 §) kunnanvirastolla ja kunnan Internet-sivuilla. Kuulutuksessa ilmoitetaan ajankohta, jolloin suunnitelmaan voi tutustua ja antaa kirjallisia tai suullisia mielipiteitä. Mielipiteiden tekotapa ja jättöpaikka ilmoitetaan kuulutuksessa. Viranomaisilta pyydetään virallinen lausunto.

8.5 Ehdotusvaihe

Kaavaehdotus asetetaan julkisesti nähtäville MRL 65 §:n ja MRA 19 §:n mukaan yhdeksi kuukaudeksi. Tällöin osallisilla on mahdollisuus antaa kaavaehdotuksesta kirjallinen muistutus. Eri viranomaistahoille lähetetään lausuntopyynnöt. Viranomaisneuvottelu pidetään MRA 18 §:n mukaisesti tarvittaessa kaavaehdotuksen nähtävillä olon jälkeen, kun sitä koskevat muistutukset ja lausunnot on saatu. Kunta lähettää perustellun vastineen niille muistutuksen tehneille, jotka ovat osoitteensa ilmoittaneet.

8.6 Hyväksymisvaihe

Kaavaehdotus esitellään kunnanhallitukselle ja -valtuustolle. Valtuusto tekee hyväksymistä koskevan päätöksen. Kaavan hyväksymisestä ilmoitetaan MRL 67 §:n ja MRA 94 §:n mukaan. Kaavan lähettämisestä tiedoksi on säädetty MRA 95 §:ssä.

MRL 188 §:n mukaan kaavan hyväksymistä koskevaan päätökseen haetaan muutosta valittamalla hallinto-oikeuteen siten kuin kuntalaissa säädetään.

9. KAAVOITUKSEN ALUSTAVA AIKATAULU

Osayleiskaavan alustava aikataulu:

Suunnitteluvaihe	Ajankohta
Kaavoituksen vireilletulo ja osallistumis- ja arviointisuunnitelmasta tiedottaminen	elokuu 2020
Selvitysten päivitykset ja täydennykset <ul style="list-style-type: none"> - erillisselvityksinä maisema-, rakennuskulttuuri-, luonto- ja liikenneselvitykset sekä ranta-alueiden mitoitusselvitykset Sutikan ja Jokisalon tien alueilla - hyödynnetään Isonkylän teollisuusalueen asemakaavoituksessa 	2017 – syksy 2020
Tavoitteiden määrittely, informaatiotilaisuus yleisölle, asukas- ym. kyselyt, kunnanhallitus päättää tavoitteista	syksy 2019 – syksy 2020
Kaavaluonnos nähtävillä ja yleisötilaisuus. Valmisteluvaiheen kuuleminen ja lausuntopyynnöt.	loppuvuosi 2020
Mahdolliset täydennysselvitykset	kesä 2020 – kevät 2021
Kaavaehdotus virallisesti nähtävillä 30 päivää. Lausuntopyynnöt.	kevät 2021
Osayleiskaavan hyväksymiskäsittely kunnanvaltuustossa	kesä 2021

10. YHTEYSTIEDOT

Tämä osallistumis- ja arviointisuunnitelma on saatavilla Laihian kunnanvirastolta osoitteesta Laihiantie 50, 66400 LAIHIA sekä kunnan Internet-sivuilta. Osallistumis- ja arviointisuunnitelmaa päivitetään koko suunnitteluprosessin ajan aina tarpeen mukaan.

Osayleiskaavan tarkistus ja laajennus toteutetaan yhteistyönä Laihian kunnan ja Ramboll Finland Oy:n Seinäjoen sekä Kokkolan toimipisteiden kesken.

<p><u>KAAVOITTAJA:</u> Laihian kunta Laihiantie 50 66400 LAIHIA</p> <ul style="list-style-type: none"> • Maanmittausinsinööri, Anna Annila anna.annila@laihia.fi puh. 0500 868 127 	<p><u>KAAVAKONSULTTI:</u> Ramboll Finland Oy Kauppatori 1-3 F Vaasantie 6 60100 Seinäjoki 67100 KOKKOLA</p> <ul style="list-style-type: none"> • Ryhmäpäällikkö, Juha-Matti Märjärvi juha-matti.marjarvi@ramboll.fi puh. 040 825 6260 • Projektipäällikkö, Päivi Märjenjärvi paivi.marjenjarvi@ramboll.fi puh. 050 328 7426
--	--